

LITTLE KMBO PRÉSENTE



# LE NOËL DE PETIT LIÈVRE BRUN

ADAPTÉ DE *DEVINE COMBIEN JE T'AIME*

PRÉCÉDÉ DE TROIS COURTS-MÉTRAGES  
D'APRÈS LES ALBUMS DE SAM MCBRATNEY & ANITA JERAM PUBLIÉS AUX ÉDITIONS PASTEL

LITTLE KMBO PRÉSENTE LE NOËL DE PETIT LIÈVRE BRUN, D'APRÈS LES ALBUMS DE SAM MCBRATNEY ILLUSTRÉS PAR ANITA JERAM, PUBLIÉS PAR WALKER BOOKS, PRODUCTION SLR PRODUCTIONS POUR KI KA DER KINDERKANAL ARD/ZDF ET POUR HR HESSISCHER RUNDFUNK EN ASSOCIATION AVEC 9 STORY MEDIA GROUP PRODUIT PAR SUZANNE RYAN ET PAR YASMIN JONES, PRODUCTIONS EXECUTIVES SUZANNE RYAN, SEBASTIAN DEBERTIN, TINA SICKER ET PATRICIA VASAPOLLO, RÉALISÉ PAR JO BOAG. PRÉCÉDÉ DE TROIS COURTS-MÉTRAGES, FLOCONS ET CAROTTES PRODUIT ET RÉALISÉ PAR SAMANTHA LERICHÉ-GIONET, LA MOUFLE PRODUIT ET RÉALISÉ PAR SOPHIE MARTIN ET AU CŒUR DE L'HIVER PRODUIT PAR RÜEDI SCHICK RÉALISÉ PAR ISABELLE FAVEZ. © 2017 SLR PRODUCTIONS PTY LTD. ALL RIGHTS RESERVED.

P'école des loisirs

GOOD GOÛT

petits-canaillous.fr



Little KMBO

# DOSSIER PÉDAGOGIQUE





# SOMMAIRE

## INTRODUCTION À LA SÉANCE DE CINÉMA

INTÉRÊTS ET PISTES PÉDAGOGIQUES

OBSERVER ENSEMBLE L’AFFICHE DU PROGRAMME

PRÉSENTATION DES COURTS-MÉTRAGES

## EXPLOITER LES FILMS APRÈS LA PROJECTION

FLOCONS ET CAROTTES de Samantha Leriche-Gionet

Mon beau flocon

LA MOUFLE de Sophie Martin

Le troc, une bonne affaire !

AU CŒUR DE L’HIVER d’Isabelle Favet

Mon beau sapin 100% récup’

Jeu de mimes

LE NOËL DE PETIT LIÈVRE BRUN de Jo Boag

L’œuvre originale

L’art et la manière

Carte postale vidéo “Combien je t’aime”

## LES THÉMATIQUES PRINCIPALES DU PROGRAMME

LES GRANDEURS

DES PROVISIONS POUR L’HIVER

Le jardinage anti-gaspi

PARTAGER REND-IL HEUREUX ?

LES PROGRAMMES LITTLE KMBO



# INTRODUCTION À LA SÉANCE DE CINÉMA

## INTÉRÊTS ET PISTES PÉDAGOGIQUES

*Le Noël de Petit Lièvre Brun* est un programme de quatre courts-métrages d'animation conçu par Little KMBO pour plonger les jeunes spectateur-trices dans l'univers des contes de Noël. Souvent associée à la notion de générosité, cette période de fêtes évoque pour beaucoup d'entre nous les valeurs de partage et de solidarité qui sont particulièrement mises en valeur dans le programme.

Ce dossier pédagogique destiné aux enseignant-es, mais également à tout adulte qui participe à la séance de cinéma, vous est proposé comme un outil d'accompagnement du programme avec des enfants à partir de trois ans.

Dans un premier temps, nous reviendrons sur chacun des films afin de s'attarder sur ses spécificités et de vous proposer des ateliers ludiques et créatifs, en lien avec les histoires racontées. Nous nous intéresserons ensuite aux thématiques générales du programme.

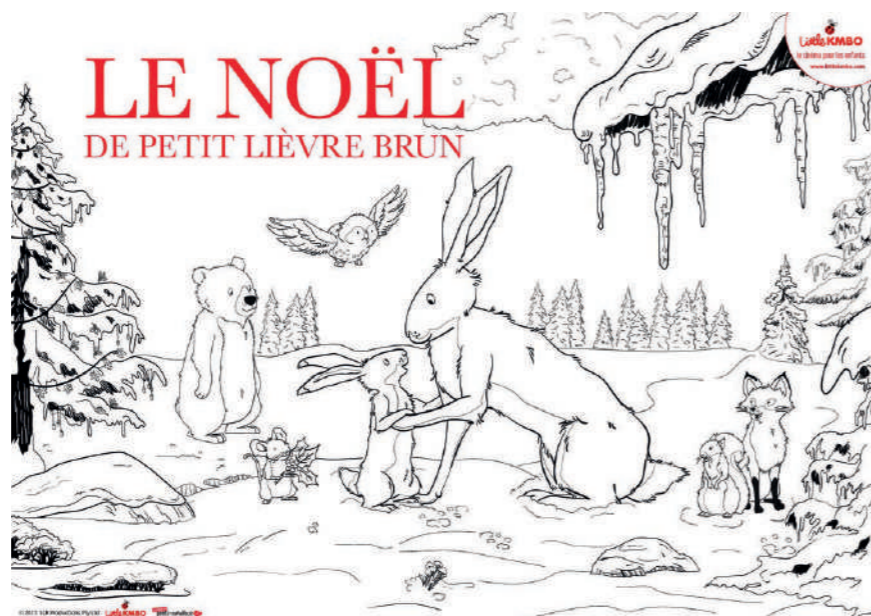
Little KMBO vous propose également une analyse d'images clefs en main : « La petite coccinelle regarde et écoute », un format vidéo à utiliser en classe, au cinéma ou à la maison.

Téléchargez gratuitement le matériel pédagogique du programme sur [www.littlekmbo.com](http://www.littlekmbo.com) ou commandez-le en version papier en écrivant à [scolaires@kmbofilms.com](mailto:scolaires@kmbofilms.com) :

- L'affiche officielle et le pack photos
- La lettre aux enseignant-es
- Le coloriage géant (120x80)
- La bande-annonce
- Le dossier pédagogique
- L'analyse d'images en vidéo : *Quand la bise fut venue*

L'affiche du programme, le dossier de presse et les images figurant dans ce dossier pédagogique sont disponibles en téléchargement gratuit sur le site Internet [www.littlekmbo.com](http://www.littlekmbo.com) !

N'hésitez donc pas à nous écrire à : [scolaires@kmbofilms.com](mailto:scolaires@kmbofilms.com)



## OBSERVER ENSEMBLE L'AFFICHE DU PROGRAMME

Avant la projection, vous pouvez mettre en place une sorte de « charte du spectateur » qui rappelle les règles à respecter au cinéma : s'installer calmement, ne pas discuter pendant le film pour ne pas déranger les autres spectateur-trices et pour profiter du film, écouter les adultes qui nous accompagnent et qui nous accueillent... N'hésitez pas à rappeler aux enfants qu'une projection se déroule toujours dans le noir. En effet, c'est indispensable pour discerner les images sur l'écran, mais celles-ci illumineront la salle.

Afin de préparer les élèves à la séance, vous pouvez leur demander de décrire l'annonce et les aider à la décrypter :



### • Que voit-on sur cette affiche ?

Décrivez les personnages ainsi que leurs postures, les couleurs, le lieu et le moment de la journée représentés...

Les élèves reconnaîtront peut-être deux personnages qui leur sont familiers, s'ils-elles connaissent l'album *Devine combien je t'aime*.

### • Combien de films vont-ils voir ?

En dessous du titre du programme, il est mentionné « précédé de trois courts-métrages ». Vous pouvez aborder avec les enfants la notion de court-métrage : il s'agit d'un film court pouvant durer jusqu'à 59 minutes. Ici, chaque film dure entre 4 et 26 minutes environ.

Vous pouvez ensuite leur donner la définition du mot « précédé » afin que les enfants comprennent qu'il y aura au total quatre courts-métrages.

### • Le titre

Au cinéma, il est d'usage de donner à un programme le titre du dernier court-métrage si sa durée est bien plus importante que celle des autres. Vous pouvez demander aux élèves d'émettre des hypothèses à partir du titre du programme sur les histoires qu'ils et elles vont découvrir et sur les sujets abordés.

📄 Téléchargez gratuitement l'affiche sur [www.littlekmbo.com](http://www.littlekmbo.com)



# EXPLOITER LES FILMS APRÈS LA PROJECTION

## PRÉSENTATION DES COURTS-MÉTRAGES

À l'approche de Noël, tout le monde se presse pour réunir de quoi manger malgré le froid. La malice et l'imagination seront au rendez-vous chez les animaux de la forêt pour célébrer l'hiver comme il se doit !

Quatre contes de Noël pour apprendre à partager en toute amitié !



### FLOCONS ET CAROTTES

de Samantha Leriche-Gionet, 2010, sans parole, 4'02

Un chapeau sur la tête, une écharpe autour du cou, des cailloux pour les yeux... Voici venue la saison des bonhommes de neige ! Mais cette année, ils perdent tous mystérieusement leur nez... Où ont donc bien pu passer toutes ces carottes ?



### LA MOUFLE

de Sophie Martin, 2019, 5'21

Il fait si froid dehors ! Et on est si bien au chaud... Une petite souris a trouvé un abri bien douillet dans une moufle. Les autres animaux se pressent pour y être invités. Tout le monde est le bienvenu, mais à condition d'apporter quelques friandises !



### AU CŒUR DE L'HIVER

de Samantha Leriche-Gionet, 2010, sans parole, 4'02

Un chapeau sur la tête, une écharpe autour du cou, des cailloux pour les yeux... Voici venue la saison des bonhommes de neige ! Mais cette année, ils perdent tous mystérieusement leur nez... Où ont donc bien pu passer toutes ces carottes ?



### LE NOËL DE PETIT LIÈVRE BRUN

de Jo Boag, 2017, 26

À la veille de Noël, Petit Lièvre Brun et ses amis s'activent pour réunir des victuailles et préparer une grande fête, mais ils perdent malencontreusement toutes les provisions du déjeuner ! Les voilà repartis dans la forêt à la recherche d'un nouveau festin. Pourvu qu'ils ne se perdent pas en chemin...

De retour en classe et après avoir recueilli les premières impressions des enfants, vous pouvez leur demander de raconter chaque histoire avec leurs propres mots. Cet exercice oral fait appel à de nombreuses compétences : se souvenir des personnages (personnalités, apparences physiques, attitudes...), se repérer dans la chronologie d'un récit et dans l'ordre des films, résumer et reformuler une histoire. Cet exercice de mémoire est d'autant plus important avec les plus jeunes, car on travaille ici sur un programme qui présente quatre récits bien distincts. Ce moment peut être également l'occasion pour les enfants de raconter leur scène préférée et d'exprimer leur ressenti sur la séance.

## FLOCONS ET CAROTTES DE SAMANTHA LERICHE-GIONET



## PISTES D'EXPLOITATION

- À quel moment de l'année se déroule l'histoire ? Listez les éléments qui permettent aux enfants de savoir qu'il s'agit de l'hiver.
- Que fait la petite fille avec les carottes ? Cet acte est-il considéré par les enfants comme un geste de partage et de bienveillance ou comme un vol ?
- La raison de ses actes n'est révélée qu'à la fin du film. Les enfants s'attendaient-ils à cette fin ? Vous pouvez introduire ici la notion de surprise.
- Les enfants s'interrogeront sans doute sur l'absence de maître ou de propriétaire des lapins. Vous pouvez ici revenir sur les notions de vie sauvage et de domestication, puis sur la fiche d'identité du lapin sauvage : où vit-il ? comment se nourrit-il ? quel bruit fait-il ? etc.
- La fillette semble nourrir les lapins en secret. Pourquoi a-t-on cette impression ? Vous pouvez également aborder ici les règles à respecter et les problématiques que peuvent engendrer la distribution de nourriture aux animaux sauvages aux abords des villes.

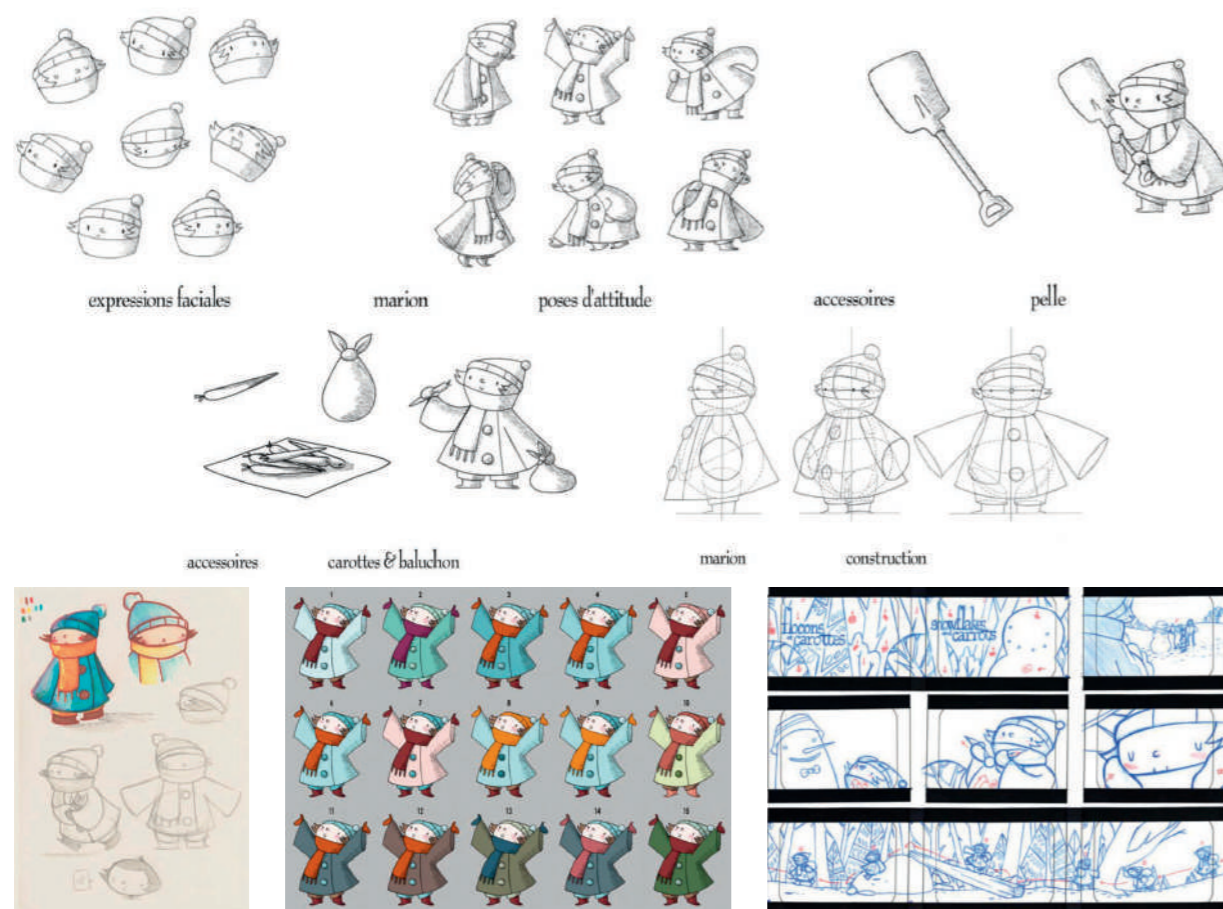


## L'ENVERS DU DÉCOR

Samantha Leriche-Gionet est une bédéiste, illustratrice et réalisatrice québécoise. Après des études en dessin animé, elle poursuit son apprentissage en animation de films et travaille à l'Office national du film à la création de publicités et de web-séries. *Flocons et Carottes* est son film de fin d'études et il a été présenté dans près de quarante-cinq festivals à travers le monde. Samantha Leriche-Gionet a notamment reçu le prix de la Cinémathèque Québécoise pour l'excellence en cinéma d'animation en 2010.

Pour réaliser un film d'animation, il ne suffit pas seulement d'avoir une histoire à raconter : plusieurs étapes permettent de fabriquer un film et chaque détail doit être pensé !

Une fois le style des personnages choisi, il faut passer à l'étape du dessin des postures (c'est toujours le mot anglais *posing* qui est utilisé). Avant l'animation, on dessine donc les postures et les expressions des visages des personnages qui leur donneront un caractère et une allure unique. Ainsi, ils seront facilement identifiables par le public. Il faut ensuite faire des choix esthétiques comme les couleurs des vêtements et des accessoires.



Le storyboard est ensuite l'étape incontournable pour mettre en forme le film. Il s'agit d'une version illustrée de l'histoire, à la manière d'une bande dessinée.

## MON BEAU FLOCON

NIVEAU DE DIFFICULTÉ : MOYEN

MATÉRIEL NÉCESSAIRE PAR ÉLÈVE :

3 bâtonnets en bois pour chaque flocon • de la peinture • de la colle • de la ficelle ou du ruban pour l'accrocher ensuite dans un sapin • de la décoration au choix.



### ÉTAPE 1

Peindre les bâtonnets de la couleur de son choix et décorer selon les envies. Laisser sécher.

### ÉTAPE 2

Coller les bâtonnets par leur centre en les superposant. Il est préférable d'utiliser de la colle forte : l'adulte se charge de doser la quantité et l'enfant peut positionner son bâtonnet et le maintenir durant le temps de pose.

### ÉTAPE 3

Attacher le ruban sur un des bâtonnets en faisant un nœud. Votre flocon de neige est prêt à être accroché dans le sapin !





## LA MOUFLE DE SOPHIE MARTIN



La Moufle est une adaptation d'un conte traditionnel russe. Ce conte-randonnée, ou conte à structure accumulative, a été adapté à de nombreuses reprises.

Vous pouvez comparer en classe ces albums jeunesse. En voici quelques exemples :

- *La Moufle* de Diane Barbara, illustrations de Frédéric Mansot, Ed. Actes Sud Junior, 2006
- *La Moufle* de Florence Desnouveaux, illustrations de Cécile Hudrisier, Ed. Didier Jeunesse, 2009
- *La Moufle* d'Arnaud Demuyneck, illustrations de Clémentine Robach, Ed. La Chouette du cinéma, 2016. Cet album existe également en ebook interactif. Il existe également un court-métrage réalisé la même année par l'illustratrice.
- *La Moufle* de Bernard Villiot et Antoine Guilloppé, Ed. Elan Vert Eds, 2017
- *La Moufle* de Chloé Chauveau, illustrations de Céline Bielak, Ed. Lito, 2017
- *La Moufle* de Paule Battault, illustrations de Claire Wortemann, Ed. Milan, 2017
- *La Moufle* de Robert Giraud, illustrations d'Olivier Latyk, Ed. Flammarion Jeunesse Père Castor, 2018

### PISTES D'EXPLOITATION

- En quelle saison se passe l'histoire ? Listez les éléments qui permettent aux enfants de savoir qu'il s'agit de l'hiver.
- Pourquoi les animaux veulent-ils entrer dans la moufle ?
- À qui la moufle peut-elle bien appartenir ? Qu'est-ce qui a pu se passer avant que la souris ne trouve la moufle ?
- Quels adjectifs peuvent définir la souris ?
- S'il n'empêche pas la compréhension du récit par les plus petit-tes, le vocabulaire utilisé dans le film est parfois soutenu ou complexe pour les enfants. Voici quelques mots ou termes utilisés dans le film sur lesquels vous pouvez revenir en classe, en fonction du niveau : douillet, abri, pourboire, poker...

### LA PETITE COCCINELLE REGARDE ET ÉCOUTE : OUVREZ GRAND VOS YEUX ET VOS OREILLES !

Rendez-vous sur notre site [littlekmb.com](http://littlekmb.com) pour découvrir et télécharger une analyse d'images à présenter en classe. Cette vidéo est accessible même pour les plus jeunes spectateurs et spectatrices.

*Quand la bise fut venue*, réalisé par Margot Grenier est un module qui permet de faire découvrir à vos élèves comment *La Moufle* met en scène un personnage et ses intentions. Il pourra vous aider à revenir sur les questions de l'activité *Juste ou injuste ?* avec vos élèves.

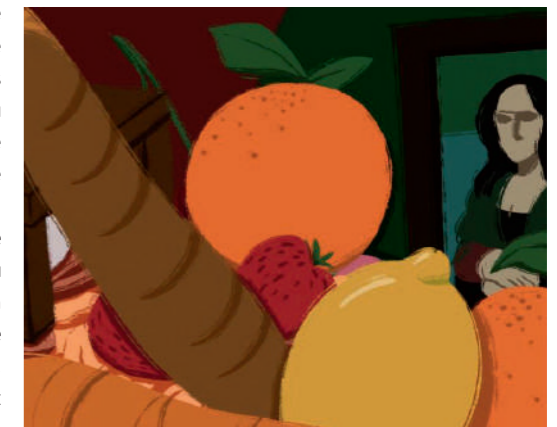
Ce module vous permet aussi de mettre en place un atelier d'écoute et de faire découvrir aux élèves que les voix et la musique sont des éléments très importants au cinéma.

### JUSTE OU INJUSTE ?

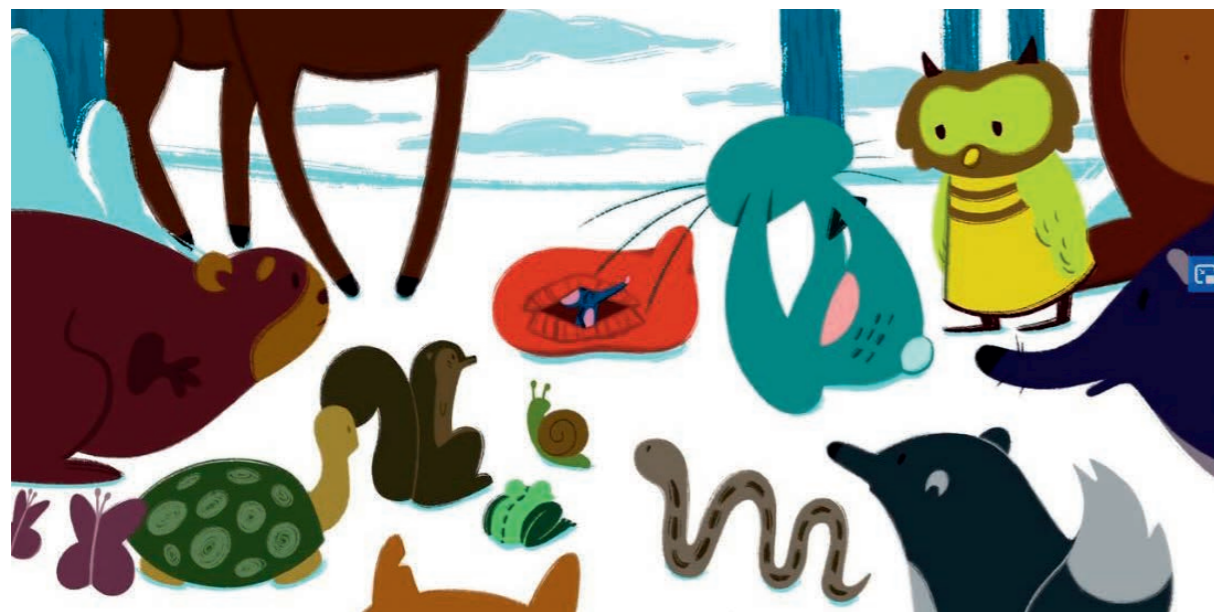
- Lorsque le lapin dit à la souris qu'il lui donnera ce qu'elle veut en échange du droit d'entrer dans la moufle, cette dernière a l'idée de faire payer les autres animaux. Est-ce que les enfants trouvent cela normal ? Comment auraient-ils réagi ? Quelle aurait-été la juste chose à faire selon eux ?
- Quand le canard constate qu'il doit payer plus cher que le mulot pour entrer dans la moufle, il utilise le mot "discriminatoire". Les enfants connaissent-ils le sens de ce mot ?
- La souris fait payer un droit d'entrée dans la moufle et instaure des privilèges. Vous pouvez ici aborder les notions de justice et d'injustice et les sentiments qui s'y rapportent. Les enfants sont généralement très sensibles aux traitements de faveur ainsi qu'aux inégalités qui peuvent parfois s'établir entre eux et ils ne manqueront certainement pas de réagir à la situation qu'instaure la souris.
- À la fin du film, la souris se fait prendre à son propre jeu : après l'explosion de la moufle, l'étourneau est le premier à trouver un bonnet abandonné. Il décide alors, lui aussi, de ne pas laisser la souris entrer gratuitement. Vous pouvez ici discuter avec les enfants de l'expression "ne pas faire aux autres ce que l'on ne voudrait pas que l'on nous fasse" ainsi que du potentiel comique de cette dernière séquence.

### LA JOCONDE, UN OBJET PRÉCIEUX !

À mesure que le récit avance, le prix pour entrer dans la moufle augmente. De quelques noix, nous passons à un radis, puis à une carotte et un chou-fleur, à des truffes, et pour finir, à des objets improbables, par exemple une chaîne hifi ou des tabourets. Au milieu des trésors amassés par la souris se trouvent un collier de perles et un tableau. Nous distinguons également la silhouette de la Joconde. Vous pouvez observer en classe le tableau de Léonard de Vinci et expliquer aux enfants l'importance de cette œuvre et de cet artiste dans le monde de l'Art et par conséquent, sa valeur inestimable. Vous pouvez aussi expliquer aux élèves qu'en cachant ce tableau parmi tous les trésors, la réalisatrice accentue ainsi l'absurdité de la situation dans laquelle la souris se trouve. Elle est devenue si exigeante qu'on lui donne même des tableaux inestimables !







### LE TROC, UNE BONNE AFFAIRE !

Le troc est une pratique universelle et courante chez les enfants qui peut être utilisée de manière ludique pour appréhender les quantités.

Nous vous proposons de faire découvrir le troc avec le jeu du bracelet :

#### MATÉRIEL NÉCESSAIRE PAR ENFANT :

20 grains de café • 8 grosses perles • 1 bout de ficelle.



#### ÉTAPE 1

Distribuez tout d'abord à chaque enfant un bout de ficelle avec un nœud sur l'une des extrémités et 20 grains de café (vous pouvez utiliser n'importe quel autre objet).

#### ÉTAPE 2

Chaque enfant va devoir échanger 5 grains de café pour recevoir 2 grosses perles. L'enseignant-e peut tenir le rôle du/de la marchand-e de perles. On peut aussi charger quelques élèves de ce rôle et compléter l'activité en ajoutant différentes couleurs de perles !

#### ÉTAPE 3

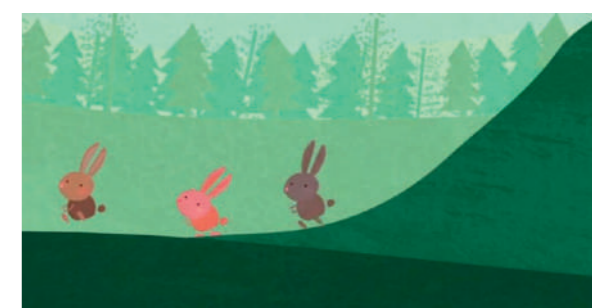
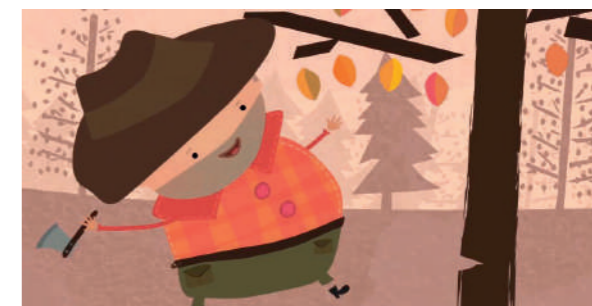
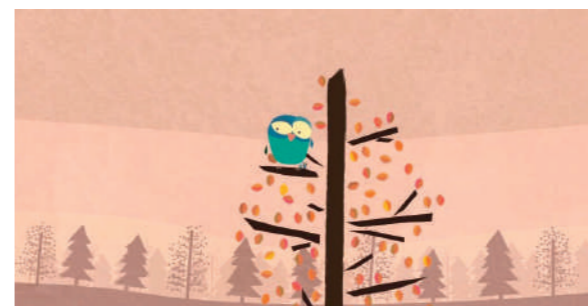
Une fois que chaque enfant a troqué ses 20 grains contre les 8 perles, il peut fabriquer son bracelet. Il lui faudra à ce moment-là de l'aide pour faire le nœud qui permettra de le fermer.

#### ÉTAPE 4

Vous pouvez ensuite continuer le jeu et laisser aux enfants la possibilité d'échanger leur bracelet contre un bon point ou une image par exemple !

Pour celles et ceux qui souhaitent approfondir les activités de troc, il existe un guide très complet, *Kid and Troc - Le guide*, élaboré par l'association TAOA en partenariat avec l'école Living School. Ce guide permet d'initier dans votre classe ou au sein de votre établissement un club de troc, un projet pédagogique vivant !

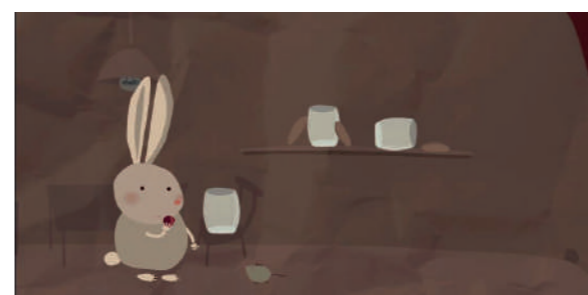
## AU CŒUR DE L'HIVER D'ISABELLE FAVEZ



### PISTES D'EXPLOITATION

- Qu'est-ce qu'un bûcheron et pourquoi coupe-t-il des arbres ?
- Quel impact cela a-t-il, notamment sur les oiseaux ?
- Pourquoi les lapins font-ils des réserves de nourriture ?
- Les lapins ont peur de l'oiseau et se réconfortent. Quel lieu, personne ou objet réconfortent les enfants lorsqu'ils ont peur ?
- Quelles sont les saisons représentées dans le film ?
- À la fin de l'hiver, lorsque la neige a fondu, les deux lapins sortent de leur terrier, suivis par trois lapereaux. Les enfants ont-ils compris qui sont ces trois lapereaux ?
- Qui n'a pas manqué de nourriture durant l'hiver ?
- Qui veut manger qui ? Le bûcheron et la chouette veulent manger les lapins et la chouette, le mulot. Vous pouvez ici évoquer la question de la chaîne alimentaire.

Pour les plus grand-es, vous pouvez faire le lien avec la fable de Jean de La Fontaine *La Cigale et La Fourmi*. Tandis que le lapin violet a fait de nombreuses provisions pour l'hiver, le lapin gris a déjà tout dévoré !





## MON BEAU SAPIN 100% RÉCUP'

NIVEAU DE DIFFICULTÉ : MOYEN

MATÉRIEL NÉCESSAIRE PAR ENFANT :

2 grands morceaux de cartons de 1 mètre sur 1 mètre minimum • de la peinture • des boîtes d'œufs.



### ÉTAPE 1

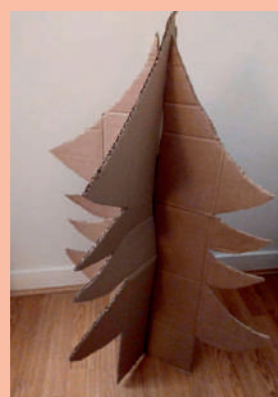
Découpez en amont les deux bouts de cartons en forme de sapin. Sur le premier, dessinez un trait en partant du sommet jusqu'à la moitié, puis faites de même sur le second mais en partant du bas. Découpez des fentes en suivant les traits ainsi tracés. Vérifiez que les deux sapins s'emboîtent correctement.

### ÉTAPE 2

Peignez le sapin de la couleur de votre choix, puis assemblez-le.

### ÉTAPE 3

Fabriquez vos guirlandes en boîte d'œufs en découpant chaque compartiment et décorez à votre guise. Il suffit ensuite d'assembler plusieurs compartiments avec un joli ruban pour l'accrocher dans votre sapin.



## JEU DE MIMES

Alors qu'il fuit la chouette, le lapin violet tente de faire comprendre à son congénère la nature de la menace qui les guette. Le film est muet et la réalisatrice utilise donc un autre procédé que les dialogues pour mettre en scène les deux personnages qui communiquent. Le lapin violet mime donc le vol de la chouette au lapin gris.



Vous pouvez demander aux enfants de réfléchir à l'animal qui leur fait peur afin de le mimer devant leurs camarades, qui devront deviner de quel animal il s'agit.

Pour compléter l'activité, nous vous proposons aussi d'utiliser les animaux présents dans les courts-métrages du programme. Vous pouvez télécharger sur le site [www.littlekmb.com](http://www.littlekmb.com) les cartes animaux.

Une fois les cartes imprimées et découpées, placez-les faces cachées. Demandez ensuite aux enfants de piocher une carte. Sans parler, en mimant, ils devront faire deviner quel animal ils ont pioché.



Astuce : en imprimant en deux exemplaires les cartes animaux, vous pouvez en faire un memory !



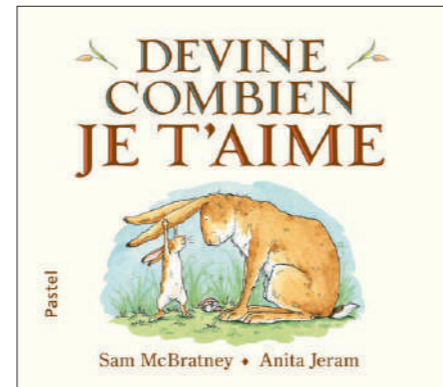
📄 Téléchargez gratuitement les visuels du memory sur [www.littlekmb.com](http://www.littlekmb.com)



## LE NOËL DE PETIT LIÈVRE BRUN DE JO BOAG

### L'ŒUVRE ORIGINALE

*Devine combien je t'aime* (*Guess How Much I Love You*) est un livre pour enfants écrit par Sam McBratney et illustré par Anita Jeram, publié pour la première fois au Royaume-Uni en 1994. Vingt-cinq ans après sa sortie en anglais et en français, *Devine combien je t'aime* est aujourd'hui un grand classique de la littérature enfantine. Les devinettes, les jeux sur la taille et les échelles de grandeur ainsi que la tendresse... qui unit Petit Lièvre Brun à Grand Lièvre Brun ont fait de cet album un véritable best-seller, vendu à plus cinquante millions d'exemplaires à travers le monde ! Les albums sont édités en français par Pastel - l'école des loisirs. À sa parution, *Devine combien je t'aime* a rencontré un tel succès qu'il a été traduit dans cinquante-sept langues.



**SAM McBRATNEY** (1943-2020) est né en Irlande du Nord. Il mène de front une carrière d'écrivain et de professeur, en école primaire et au collège, jusqu'en 1990. Retraité, il continue d'écrire. On lui doit plus de cinquante albums jeunesse et romans pour jeunes adultes. C'est sur les conseils de son éditeur qu'il se lance en 1994 dans l'écriture de *Devine combien je t'aime*, en collaboration avec la dessinatrice Anita Jeram. À sa sortie, l'album rencontre un succès immédiat et se vend à plus de cent-cinquante mille exemplaires en quatre mois. Il était également auteur de nouvelles et de pièces radiophoniques.



**ANITA JERAM** est née en 1965 à Portsmouth en Angleterre où elle a vécu toute son enfance. Elle suit un cours de graphisme à Manchester qu'elle complète ensuite par un diplôme d'illustratrice. Elle accède à la notoriété en illustrant *Devine combien je t'aime*. Elle confie adorer dessiner les animaux et en héberger de nombreux chez elle : des chats, des chiens, des lapins, des cochons d'Inde, deux crapauds, un lézard, un serpent et une tortue !

### *Devine combien je t'aime... toute l'année !*

Suite à l'immense succès du premier album, six autres ont suivi. Particulièrement adaptés aux tout-es-petit-es, ils vous permettront de travailler à la fois sur les saisons, les grandeurs et les mesures, ainsi que sur le langage.

2007, *Devine combien je t'aime, En hiver*

2007, *Devine combien je t'aime, En automne*

2008, *Devine combien je t'aime, En été*

2008, *Devine combien je t'aime, Au printemps*

2009, *Devine combien je t'aime, Au fil des saisons*

2013, *Devine combien je t'aime, Ici, là-bas et partout*



### L'ART ET LA MANIÈRE

Pour illustrer les albums *Devine combien je t'aime*, Anita Jeram a peint les personnages et les décors à l'aquarelle. Cette technique de peinture à l'eau est essentiellement basée sur la transparence des couleurs. Contrairement à la gouache ou la peinture à l'huile qui sont opaques, l'aquarelle nécessite de doser la quantité d'eau à utiliser pour obtenir les bonnes nuances de couleurs : il en faut assez pour étaler les couleurs mais pas trop pour ne pas diluer les teintes. L'aquarelle permet aussi de mélanger les couleurs de manière très harmonieuse.



Le meilleur moyen d'apprendre et de comprendre pour les enfants est la combinaison de l'observation et de l'expérimentation. Place à la pratique donc !

Si le motif du lièvre est trop difficile à peindre pour les enfants, vous pouvez travailler sur un motif plus simple de l'univers des albums, tel qu'un arbre ou une fleur.

Une fois un motif défini, selon le niveau des élèves, demandez-leur de le reproduire en utilisant tour à tour :

- Des crayons de couleur et/ou des feutres
- De la gouache
- Des pastels
- De l'aquarelle



Une fois que leurs œuvres sont achevées, demandez aux enfants de les observer et de décrire les couleurs. Cette étape permettra de travailler sur le champ lexical des couleurs : clair, sombre, vif, opaque... Vous pouvez bien sûr également travailler sur les couleurs primaires et les mélanges de couleurs avec chaque technique.

Cette activité peut évidemment faire l'objet d'un projet à moyen terme. En effet, quelle que soit la technique, les élèves auront plaisir à s'appliquer et à prendre le temps de dessiner. On peut ainsi consacrer quatre séances durant un mois à la découverte de ces techniques, en reprenant le même motif à chaque séance.

### CARTE POSTALE VIDÉO "DEVINE COMBIEN JE T'AIME"

#### MATÉRIEL NÉCESSAIRE EN CLASSE :

un appareil photo qui peut filmer • un téléphone portable ou une tablette • les adresses e-mail des parents d'élèves.



"Quand on aime quelqu'un, vraiment très très fort, c'est parfois bien difficile de lui dire combien on l'aime", tel est le résumé présenté sur la couverture du premier album *Devine combien je t'aime*. Nous proposons ici aux enfants d'exprimer leur affection ou leur amour dans une carte-postale vidéo !

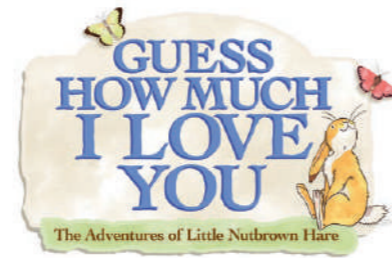
Il n'est pas toujours possible à l'occasion des fêtes de fin d'année de réunir toute sa famille, mais il est important de leur dire que, même s'ils sont loin de nos yeux, nos proches sont dans nos cœurs !

Proposez aux enfants de se positionner devant l'affichette du film - vous pouvez la demander à votre cinéma ou la commander auprès de Little KMBO en envoyant un mail à [scolaires@kmbofilms.com](mailto:scolaires@kmbofilms.com) ! Chaque enfant pourra alors s'adresser à la personne de son choix afin de lui dire combien il/elle l'aime, à la manière de Petit Lièvre Brun dans l'album. Ces courtes vidéos seront ensuite adressées aux parents qui pourront les faire suivre aux proches concernés par le message de leur enfant !



## L'ADAPTATION

Les albums de Sam McBratney et d'Anita Jeram ont tout d'abord été adaptés en série télévisée : "Devine combien je t'aime - Les aventures de Petit Lièvre Brun" (Guess How Much I Love You - The Adventures of Little Nutbrown Hare). La série d'animation, qui comporte soixante-dix-huit épisodes de onze minutes, a remporté plusieurs récompenses. Elle a été traduite en cinquante-deux langues et diffusée dans 165 pays.



En 2017, deux courts-métrages ont été réalisés, initialement pour la télévision australienne, à l'occasion des fêtes de Pâques (*An Enchanting Easter*) et de Noël (*Christmas to the Moon and Back*). C'est cet épisode *Christmas to the Moon and Back* que vous avez découvert au cinéma dans le programme de courts-métrages *Le Noël de Petit Lièvre Brun*.



## SE SOUVENIR DES PERSONNAGES PRINCIPAUX

Il est important de se remémorer les personnages principaux du film et de consacrer du temps à la description de leurs physiques et de leurs comportements pour mieux comprendre l'histoire. Cette étape permet également aux enfants d'acquérir du vocabulaire. À l'oral, vous pouvez demander aux enfants de décrire les personnages : à quoi ressemblent-ils ? Quels sont leurs traits de caractère ? Quel rôle ont-ils dans l'histoire ?

Nous suivons en parallèle deux groupes d'amis qui peinent à se retrouver dans la forêt. La séparation du récit en deux arcs narratifs peut sembler quelque peu complexe aux plus jeunes spectateurs, aussi il conviendra d'y revenir pour s'assurer qu'il n'y a pas de problèmes de compréhension. Le premier groupe est composé de Petit Lièvre Brun, de Petite Souris des champs et de Petit Ours Brun. Le second groupe est composé de Petite Renarde Rouge, de Petit Écureuil Gris, de Maman Ours et de Grand Lièvre Brun.

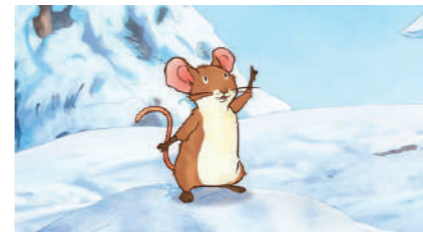


**PETIT LIÈVRE BRUN** est courageux et sait être rassurant avec ses amis. Il mène le groupe et il est prêt à tout pour sauver Noël.

**GRAND LIÈVRE BRUN** est sage et généreux. Il se veut rassurant et offre son aide à toutes celles et ceux qu'il croise. Comme dans l'album qui a inspiré cette adaptation, Grand Lièvre Brun est un papa très aimant !

## LE SAVIEZ-VOUS ?

Le lièvre est un mammifère sauvage que l'on peut confondre avec le lapin. Les différences entre ces deux animaux sont pourtant nombreuses ! Le lapin est de taille moyenne, il mesure moins de 50 centimètres et pèse environ 1,5 kilos, tandis que le lièvre peut atteindre près de 70 centimètres et peser jusqu'à 4 kilos ! Ses oreilles sont également beaucoup plus longues que celles du lapin.



**PETITE SOURIS DES CHAMPS** est peureuse et sensible. Elle se méfie longtemps de l'ours, mais elle finit par constater qu'il est inoffensif. Finalement, la chaleur et la douceur de sa fourrure en font un compagnon de voyage idéal pour elle. Elle est également très enthousiaste et motive ses camarades pour décorer le sapin.

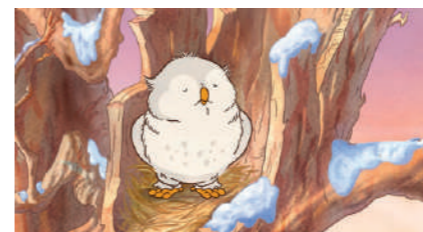


**PETIT ÉCUREUIL GRIS** et **PETITE RENARDE ROUGE** sont toujours prêts à aider leurs camarades. Personnages secondaires de l'histoire, ils sont néanmoins des alliés précieux et inséparables !



**BÉBÉ OURS BRUN** préfère jouer avec les flocons de neige que chercher la nourriture nécessaire à son hibernation. Tout d'abord qualifié de "gros monstre effrayant et écrabouilleur" par Petite Souris des Champs, il se fait ensuite accepter et aider par les autres animaux.

**MAMAN OURS BRUN** est préoccupée par les réserves qu'il faut faire pour se préparer à l'hivernation, mais c'est en cherchant de quoi manger qu'elle perd son petit dans la forêt.



**PETITE CHOUETTE BLANCHE** est la conteuse de la forêt dont elle semble connaître toutes les histoires. Afin de rassurer l'ourson, elle lui raconte les mésaventures d'un faon perdu dans la forêt, lui aussi séparé de sa mère, qu'il finit par retrouver.



# LES THÉMATIQUES PRINCIPALES DU PROGRAMME

## PLUS OU MOINS ? COMPRENDRE LES GRANDEURS

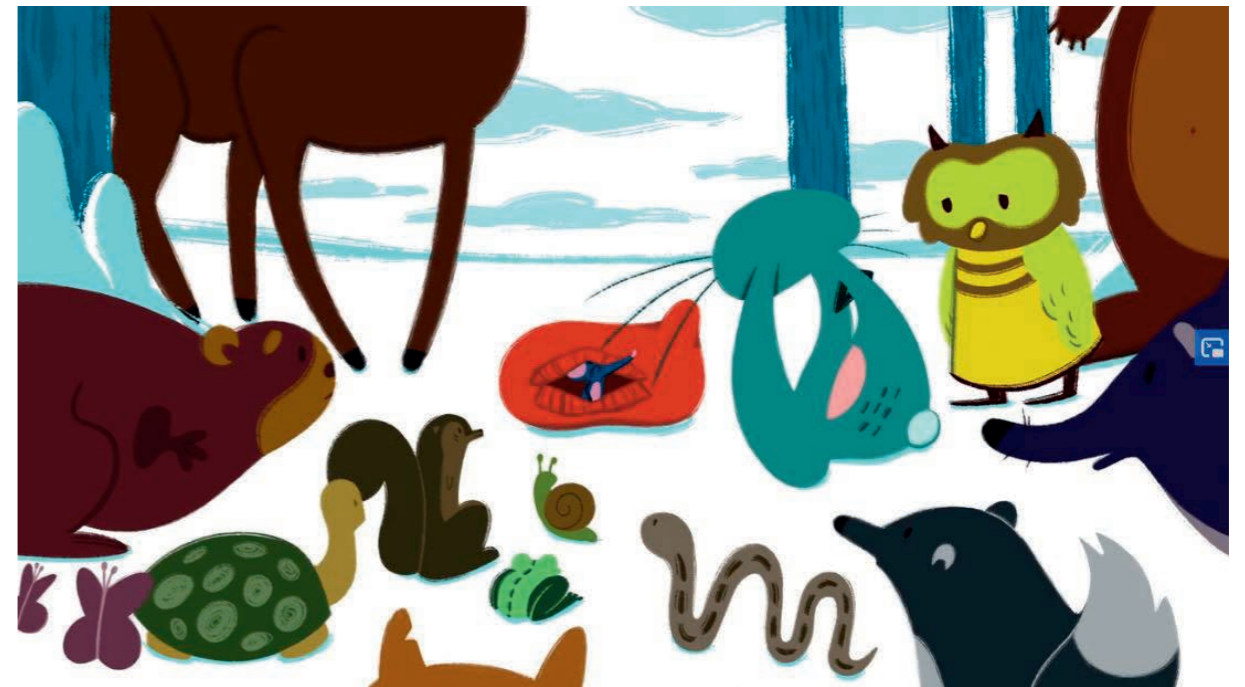
Dans *La Moufle*, la taille des animaux est importante puisqu'elle détermine le nombre d'habitants qui peuvent tenir dans la moufle. Ironiquement, c'est le dernier et plus petit animal qui fait basculer la situation. En partant du programme, vous pouvez travailler autour des notions de tailles, d'échelles et du classement de ces grandeurs. De nombreux ressorts narratifs et certaines situations comiques reposent en effet sur le principe de comparaison.

Voici la liste des animaux et des insectes que les enfants ont pu voir dans *La Moufle* : la souris, l'étourneau, le lapin, la chouette, l'ours, le blaireau, le serpent, l'escargot, la grenouille, l'écureuil, la tortue, le papillon, le castor, le hérisson, la chauve-souris, la chenille, le canard, le faisan, la mangouste, l'araignée, le cerf, le lézard, le mulot, et bien sûr... la fourmi ! Les enfants peuvent-ils les classer selon leur taille ?

Au-delà de leur taille, les animaux ne doivent pas tous s'acquitter de la même taxe pour entrer dans la moufle. C'est ici l'occasion de travailler avec eux sur les quantités : qui paie quoi ? Qui paie plus ou qui paie moins ? Et qui ne paie rien ?

La taille a aussi son importance dans *Le Noël de Petit Lièvre Brun* : Petite Souris des champs perçoit Bébé Ours comme un monstre car il est gigantesque pour elle. Pourtant, il est plus petit que sa Maman Ours ! Les personnages peuvent aussi être classés en fonction de leur âge. Selon les élèves, qui est le plus jeune des personnages et quels sont les personnages adultes ?

Pour les enseignant-es qui souhaitent mettre en place une activité autour de la notion de grandeur, il existe un Jeu de Bataille, conçu par Dessine-moi une histoire, qui incite les élèves à comparer des objets selon leur taille, en leur faisant utiliser les termes « Petit/Grand » et qui utilise les personnages de l'album *Devine combien je t'aime*. Ce jeu est accessible sur le site de Dessine-moi une histoire.



**GRAND LIÈVRE BRUN** a construit un igloo pour conserver les aliments récoltés la veille du festin de Noël. Les élèves ne connaissent peut-être pas cette drôle d'habitation construite à partir de blocs de neige solide que l'on empile les uns sur les autres. L'igloo sert à se protéger contre le froid au Canada et au Groenland et a été inventé par les Inuits. Ainsi, en plaçant la nourriture dans son igloo, Grand Lièvre Brun la conserve à l'abri.

Nos amis se perdent dans la forêt et, comme le remarque la souris, ils ont un très mauvais sens de l'orientation ! En revenant sur cet aspect du film, vous pouvez évoquer avec les enfants leur éventuelle peur de se perdre dans des endroits qui ne leur sont pas familiers et leur rappeler les principes simples à respecter pour trouver un adulte de confiance qui les aidera à retrouver leurs parents.





## DES PROVISIONS POUR L'HIVER

La nourriture est une préoccupation constante pour les animaux sauvages, principalement en hiver quand elle vient à manquer. Certains animaux préparent également leur hibernation et doivent faire des réserves. Vous avez sans doute remarqué que cette thématique tient une place importante dans le scénario de chaque court-métrage ! La plupart des personnages du programme se trouvent dans une situation qui nécessite de trouver rapidement de quoi manger : ils ont faim, ont perdu leurs réserves ou n'en ont pas fait, ont déjà tout mangé ou sont toujours à la recherche de leur repas !

### MAIS QUE MANGE-T-ON EN HIVER ?

Tout comme nous, les fruits et les légumes sont des êtres vivants qui s'adaptent aux cycles de la nature. Ils résistent plus ou moins bien à la chaleur et au froid. Ils poussent donc à leur rythme et nous les récoltons lorsqu'ils sont mûrs. Pour vivre d'une saison à l'autre, une plante a besoin de se reposer.

Vous pouvez prendre l'exemple simple d'un arbre pour illustrer ce cycle aux enfants : en hiver, l'arbre dort. Au printemps, quand le temps se réchauffe, la sève remonte dans l'arbre et le réveille. C'est le moment où les feuilles poussent. Il en est de même pour la plupart des fruits et les légumes qui poussent bien mieux quand il fait doux. C'est pourquoi les animaux des courts-métrages ont tant de peine à se nourrir !



Choisir des fruits et des légumes de saison ce n'est pas facile, surtout en hiver ! C'est pourtant un petit geste qui a une grande importance écologique, car consommer des fruits et légumes importés des pays chauds pollue inutilement. Il est important d'observer le rythme de la nature et de manger des produits locaux et de saison afin de manger des produits frais et respectueux de l'environnement. Vous pouvez réaliser avec les enfants un tableau à base de collages, séparant les légumes d'hiver (carotte, chou, céleri, endive, oignon, poireau, pomme de terre, crosne, radis, scarole, chicorée, blette, épinards, betterave, mâche, laitue, oseille, morille ou encore échalote...) et les fruits d'hiver (citron, kiwi, noix, orange, pomme, ananas, poire, pomme, mandarine...), de ceux d'été.

### LE JARDINAGE ANTI-GASPI

Chaque année, plusieurs millions de tonnes de déchets alimentaires sont générés. Plutôt que de jeter des restes de légumes et de plantes dont vous n'avez plus besoin, pourquoi ne pas essayer de les faire repousser ? Il existe en effet de nombreux fruits et légumes capables de se développer à nouveau à partir de leurs propres restes. On peut ainsi faire repousser des légumes à partir de leurs épiluchures. C'est le cas de l'échalote, l'ail, le basilic, la citronnelle, la laitue romaine, le céleri, et bien sûr... des fanes de carotte !



Cette activité, très facile à mettre en place, ne nécessite aucun matériel spécifique. Pour réaliser cette expérience :

- Coupez ou récupérez l'extrémité des carottes (le côté des fanes), l'idéal est d'avoir des morceaux d'au minimum deux centimètres. Ce sont ces morceaux de racine (et oui la carotte est un légume-racine !) qui vont donner de nouvelles fanes.
- Mettez-les dans un plat - idéalement muni d'un couvercle - avec un peu d'eau, de sorte à ce que les bouts de carottes soient immergés d'au moins un centimètre.
- Mettez le plat devant une fenêtre bien éclairée et changez l'eau tous les deux à trois jours afin qu'elle reste claire.

Au bout d'une semaine environ, vous pourrez observer de petits bourgeons verts qui se développeront et donneront des fanes de carottes à utiliser comme garniture ou en salade ! Un déchet de cuisine vient d'être transformé sous les yeux de vos élèves en un nouveau légume comestible. Si l'un des enfants de la classe élève un cochon d'Inde, une souris ou un lapin, il pourra nourrir son animal domestique avec ces nouvelles fanes !

### LE SAVIEZ-VOUS ?

La carotte gèle lorsque les températures sont inférieures à environ -1,5°C. Vous pourrez donc récupérer et manger celle de votre bonhomme de neige si la température ne passe pas en dessous.

## PARTAGER REND-IL PLUS HEUREUX ?

Voilà une question qui vaut la peine d'être posée aux enfants de votre classe ! Pour y réfléchir ensemble, vous pouvez vous appuyer sur les films et les expériences de nos héroïnes et héros :

Dans *Flocons et Carottes*, la petite fille prend des risques afin de nourrir les lapins. Elle pourrait tout à fait se faire prendre en train de voler les carottes des bonhommes de neige ou elle pourrait également se blesser en tombant des clôtures qu'elle escalade. Elle est récompensée pour sa détermination lorsqu'elle peut observer les lapins se régaler. Elle affiche d'ailleurs un large sourire de satisfaction à la fin du film !

À l'inverse, la réalisatrice de *La Moufle* met en scène avec humour le personnage d'une souris qui manque de compassion et ne fait preuve d'aucune solidarité. Elle profite même de la situation des autres animaux frigorifiés pour s'accaparer sans vergogne leurs quelques vivres !

Les lapins d'*Au Cœur de l'Hiver* finissent par partager leurs réserves de nourriture pour passer l'hiver et échapper aux attaques de la chouette. Le récit nous rappelle que l'on peut se contenter de peu tant que l'on est auprès des proches qui comptent pour nous.

Dans *Le Noël de Petit Lièvre Brun*, les ours partagent toute leur nourriture avec les animaux de la forêt alors qu'ils doivent pourtant se rassasier avant d'hiverner. Ils font ainsi preuve d'altruisme et de générosité pour sauver le repas de Noël des autres animaux.

### UNE COLLECTE DE DENRÉES ALIMENTAIRES

Il est possible de pratiquer le partage et l'altruisme avec vos élèves, qui pourront ainsi faire l'expérience du bonheur que peuvent procurer ces actions. Pourquoi ne pas leur proposer de mettre en place une collecte de denrées alimentaires par exemple ? De nombreux organismes solidaires proposent d'accompagner les écoles et les enseignant-es qui souhaitent mettre en place un projet de collecte dans leur établissement. Certains proposent même des animations en classe afin de sensibiliser les élèves à la lutte contre le gaspillage alimentaire et à la précarité sociale.

### LA JOURNÉE DES JOUETS

Noël est aussi une période propice pour sensibiliser les plus jeunes à la collecte d'objets et notamment à la collecte de jeux et de jouets. La plupart des enfants de votre classe s'attendent sans doute à recevoir des cadeaux, mais sont-ils conscients que certains enfants n'en reçoivent pas ? Si la collecte est une formule qui nécessite une logistique trop exigeante, pourquoi ne pas demander aux élèves d'apporter un jouet qui leur appartient et qu'ils acceptent de prêter à leurs camarades. Vous pouvez planifier avec eux une "Journée des jouets" : ce jour-là, chaque enfant apportera son jouet, le mettra à la disposition de ses camarades et profitera de jouets qui ne sont pas les siens ! Certains enfants peuvent très bien ne pas apporter de jouets ou d'autres en apporter plusieurs : peu importe, puisque de nombreux jeux sont plus amusants si on y joue à plusieurs ! À la fin de la journée vous pourrez les interroger : quel plaisir les élèves ont-ils retiré à prêter, partager, jouer ensemble ? Ont-ils parfois eu envie d'un jouet pour eux tout seul ?





# FAITES DE NOUVELLES DÉCOUVERTES AVEC LES FILMS *Little* KMBO

Téléchargez gratuitement  
le matériel pédagogique :  
[www.littlekmbo.com](http://www.littlekmbo.com)

Écrivez-nous pour recevoir l'affiche  
du programme et partager  
les créations de votre classe :  
[scolaires@kmbofilms.com](mailto:scolaires@kmbofilms.com)

Suivez-nous sur Facebook pour  
découvrir notre actualité et  
participer à nos jeux-concours :  
Little KMBO

Plus qu'un simple divertissement, les programmes d'animation Little KMBO proposent une véritable initiation à la culture et aux arts pour les enfants à partir de trois ans.

Little KMBO se lance le défi de surprendre enfants, parents et enseignant·tes à travers des esthétiques originales et innovantes. Les films sont développés aux quatre coins du globe par des studios qui mettent la poésie et la sensibilité au cœur de leurs œuvres. L'émerveillement visuel mène alors à la découverte du monde, à la tolérance et au partage.

Chaque programme d'animation est accompagné d'un matériel pédagogique créé sur mesure pour prolonger l'enchantement de la projection.

Grâce à ces supports créatifs et ludiques, les cinéphiles de demain partent à l'aventure !



## LES PARTENAIRES



*l'école des loisirs*



Rédaction du dossier et photographies des activités : Laetitia Scherier, [laetitia.scherier@gmail.com](mailto:laetitia.scherier@gmail.com)

Réalisation du module *Quand la bise fut venue* : Margot Grenier, [margot.grenier@gmail.com](mailto:margot.grenier@gmail.com)

Graphisme : M Studio, [marion.dorel@gmail.com](mailto:marion.dorel@gmail.com)









  
**Little KMBO**

**RETROUVEZ-NOUS SUR**

  /littlekmbo

[www.littlekmbo.com](http://www.littlekmbo.com)